

Bet:L

**VISION
KULTUR
OCH
OMSORGS-
HANDBOK**



INNEHÅLL

1 Vision

2 Kultur

3 Förtroende

4 Connectgrupper

**5 Samtal, Vägledning,
Självvård**

6 Mentorskap

7 Förbön

8 Kriser

9 Struktur

10 Ja!

Omsorg genomsyrar hela kyrkan med hälsa

Jesu ledarskapsmodell kan beskrivas som herdeledarskap. Han säger till och med om sig själv att han är den gode herden som ger sitt liv för fåren. Det är hans föredöme vi vill bära med oss i hela kyrkan.

En viktig del av det är omsorg. Omsorg kan aldrig vara begränsat till ett enskilt team eller person. Det är ett förhållningssätt som präglar varje del och på så vis genomsyrar hela kyrkan med hälsa genom vår kultur.

Vi är både givare och mottagare av omsorg beroende på livets olika säsonger.

Denna handbok är till för att skapa ramar och beskriva grundläggande värden i vårt omsorgsarbete. Vi kommer inte alltid lyckas men ambitionen måste vara densamma som Jesus att inte ett enda får ska gå förlorat.

Tillsammans är vi närvarande herdar.

Simon Holst, huvudpastor

1. VISION

En kyrka som människor vill bli en del av

Ett av mitt livs tydligaste tilltal från Gud upplevde jag en dag då jag gick över Hertig Johans torg på väg till kyrkan under min gymnasietid. Jag upplevde att Gud sa ungefär såhär: "Simon, det finns de som åker till platser där jag gör något stort och så finns det människor som bygger platser som andra vill bli en del av". I det uppfattade jag en tydlig fråga - vilket av det vill du göra? Omedelbart kände jag en respons i mitt inre - jag vill bygga en sån plats! Det tilltalet har levt kvar inom mig ända till denna dag och varit helt avgörande i att jag och Caroline valt att stå kvar i ett och samma sammanhang i över femton år och inte ge upp utan fortsätta bygga en kyrka för Skaraborg som människor vill bli en del av. Vill du vara med?

/ Simon & Caroline Holst, hösten 2019

En kyrka dit du alltid kan komma, som du längtar efter och vill bjuda med dina vänner till för att du på riktigt tror att det gör skillnad. Där Guds påtagliga kärlek förvandlar mängder av människor från mörker till ljus, kaos till frid, själviskhet till generositet och från liv utan mening till att upptäcka Guds plan med deras liv. Där dopvattnet aldrig kallnar och människor i olika åldrar, från olika bakgrund, varje vecka säger sitt JA till Jesus.

En kyrka som hålls samman av äkta relationer och en gemensam överlåtelse till ett syfte som är större än våra egna liv. Som inte främst förknippas med en byggnad utan människor som är fyllda av den helige Ande och sprider en atmosfär av kärlek, glädje och frid. Ett stort team av Jesus-följare som lever i bön och lovsång och bär en smittande tro att för Gud är allting möjligt!

En kyrka som satsar oproportionerligt mycket på nästa generation, överfull av barn och unga människor som vill växa upp och bli gamla där. Som reser upp trygga, modiga och innovativa ledare som inte tvekar att

helhjärtat ge sina liv till Gud. Med mogna, andliga föräldrar som älskar att investera i, be för och göra plats för de som kommer efter.

En kyrka som är välsignad med enastående ledare som leder utvecklingen inom sina områden. Där utloppet av kreativitet blir till inspiration och välsignelse i hela vårt land. Med livsförvandlande undervisning, lovsång och resurser som både bygger upp den som redan tror och når fram till den som aldrig varit i kontakt med någon kyrka.

En kyrka som agerar mer än den pratar och gör verklig skillnad i människors liv. Som inte begränsas av landsgränser utan når fram till de minst nådda och hjälper de mest utsatta utöver hela vår värld. Som skulle saknas om den försvann av såväl den ensamstående mamman som får hjälp att få livet att gå ihop, den nyanlände som hittat sina första vänner och missbrukaren som äntligen fått redskap för att bli fri och upprättad.

En kyrka som inte låter något hindra den från att förmedla världens bästa budskap i vår tid. Som ständigt växer på alla plan och etableras på plats efter plats. Vars explosiva tillväxt möjliggörs av människors generösa och extraordinära givande av resurser, tid och förmåga.

En kyrka som generöst delar med sig och ödmjukt vill lära av andra. Som förenas med de som gått före genom att visa samma överlåtelse, tro och kärlek till det som Jesus vill göra i och genom oss.

EN KYRKA SOM EXISTERAR FÖR ATT HJÄLPA MÄNNISKOR FRAM TILL ETT FÖRVANDLAT LIV I MÖTET MED JESUS

2.

KULTUR

Detta är vi

Vår kultur beskriver en hälsosam kyrka

Visionen talar om vart vi är på väg

Kulturen är fordonet som leder mot målet

NÄRVARANDE

Värderar andra genom att vara uppmärksamma, lyssnande och ge respons.

HERDAR

Sätter andra först och söker efter människor att se, uppmuntra och hjälpa.

GENERÖSA

Ger frikostigt uppmuntran, gästvänlighet och gåvor utan att förvänta något tillbaka.

GULDGRÄVARE

Letar efter och lockar fram det bästa i varje människa och situation.

Men vi tackar Gud, som ständigt för oss fram i Kristi segertåg och sprider sin kunskaps doft genom oss överallt. Vi är en Kristi väldoft inför Gud bland dem som blir frälsta och bland dem som går förlorade.

2 Kor 2:14-15

GENUINA

Lever äkta, menar det vi säger och vågar visa både sårbarhet och mod.

TERMOSTATER

Kommer förberedda för att bidra till en god atmosfär och ge energi.

SALIGA

Bär en inneboende drivkraft genom glädjen Gud ger oberoende av omständigheter.

DELÄGARE

Överlåtna långsiktigt bryr vi oss om hela kyrkans bästa, redo att gå en extra mil.

3.

FÖRTROENDE

Att få förtroendet att leda med omsorg innebär att vi som församlingsledning har tillit till din förmåga att ta ansvar, förstå dina begränsningar och inte missbruka maktpositionen som du har. Det är ett stort förtroende och något att bära med ödmjukhet.

Att vara engagerad inom omsorg kräver god kännedom om egna styrkor och svagheter. Utifrån denna kännedom kan vi skapa goda förutsättningar för att hjälpa och stödja dig att över tid stå i den kallelse Gud har lagt på ditt hjärta.

SÅ BLIR DU EN DEL AV VÅRT OMSORGSARBETE

- ▶ *Initialt samtal med pastor eller församlingsledare.*
- ▶ *Reflektion över din syn på församlingen, gudsbild och självbild, livserfarenheter och syn på ledarskap.*
- ▶ *Vägledning i vad som är ditt nästa steg.*
- ▶ *Förväntan att du återkommande söker vägledning, förbön och mentorskap i din roll inom omsorg.*

Så fungerar tystnadsplikt

Något av det viktigaste i omsorg och enskilda samtal är att inte röja det som anförtrotts dig i förtroende. Det är skillnad på tystnadsplikt för pastorer, avskiljda tjänster i kyrkan och volontärer.

TYSTNADSPLIKT FÖR PASTORER

- ▶ *När en pastor avskiljs för tjänst avger denne ett tystnadslöfte som är juridiskt bärande.*
- ▶ *Den som är präst inom ett trossamfund eller den som i ett sådant samfund har motsvarande ställning får inte höras som vittne om något som han eller hon har erfarit under bikt eller enskild själavård. (Rättegångsbalken kap 36 par 5 st 5)*

TYSTNADSPLIKT FÖR AVSKILJDA TJÄNSTER

- ▶ *Personer som avskiljs för tjänst i kyrkan avger ett tystnadslöfte i samband med detta.*
- ▶ *För det som delges i förtroende eller enskild själavård gäller en långtgående tystnadspflicht. Denna sekretess är en förutsättning för att förtroendet för den kristna själavården upprätthålls.*

TYSTNADSLÖFTE FÖR ÖVRIGA

- ▶ *Övriga själavårdare, eller personer med förtroendeuppdrag omfattas inte av den lagliga tystnadsrätten men däremot ett moraliskt tystnadslöfte.*

ATT TÄNKA PÅ VID ENSKILDA SAMTAL

- ▶ *Ett enskilt samtal är ett bokat samtal på en avskild plats. Vid övriga samtal kan det vara bra att fråga om detta är något som delges i förtroende.*
- ▶ *Om du får kännedom om situationer där anmälan till någon myndighet behöver göras - gör det så långt det är möjligt tillsammans med personen i fråga.*
- ▶ *Om du behöver vägledning hur du ska hantera det du fått veta fråga personen om ni kan ha ett nytt samtal med ytterligare en person ni båda har förtroende för. Du kan också aidentifiera personen och söka vägledning hos någon i kyrkan som har tystnadspflicht eller hos en myndighet.*

Ni var som viltsna får, men nu har ni vänt om till era själars herde och vårdare.1 Pet 2:25

4.

CONNECTGRUPPER

Gemenskap / Tro / Livet

Vi vill att våra connectgrupper ska motverka ensamhet, främja gemenskap och vara flexibla nog för att kunna ta emot så många människor som möjligt. Våra connectledare är absoluta nyckelpersoner för kyrkans hälsa och tillväxt.

GUDSTJÄNST / CONNECT / OMSORG

Vi vill att kyrkan ska hållas samman av äkta relationer med ett gemensamt syfte. Detta tar sig uttryck genom Gudstjänst, Connect och Omsorg. Dessa olika mötesplatser har olika dynamik och funktion vilket inte ska sättas i motsats till varandra utan tvärtom ses som varandras förutsättning.

Vår ambition är att alla medlemmar ska omfattas av alla dessa tre och minst en.

Utformning, frekvens och upplägg av connectgruppen varierar men alla har samma syfte och fungerar utifrån samma kriterier.

SYFTE

GEMENSKAP

Hur kan jag som ledare stärka gemenskapen i gruppen? Fika/mat är en omistlig del. Eller att någon gång bryta av med något helt annat. Grillkväll, bowling, utflykt, after church? Connecten är också mer än samlingen. Håll kontakt, fråga efter och dela bön och tack med varandra under veckan.

PERSONLIG OMSORG

Hur kan jag som ledare bidra till ett klimat av personlig omsorg? Skicka grattis på födelsedagen, ge tillfälle att dela med sig av både glädje och smärta, följ upp om det är någon du märker behöver särskild omsorg. Om behoven är stora kan du hjälpa personen i kontakt med samtalsteamet.

TA ETT NÄSTA STEG MED JESUS

Hur kan jag som ledare uppmuntra min connect att växa i lärjungaskap? För någon kan det vara att be högt första gången. Dela ett profetiskt ord. Bli regelbunden gudstjänstbesökare, bibelläsare eller givare. Dela sitt vittnesbörd eller ett bibelord. Connecten är en trygg plats att växa i sin tro.

KRITERIER

ÖPPEN ATT TA EMOT NYA

Öppna connectgrupper är en förutsättning för att kyrkan ska kunna ta emot de människor som kommer till tro och söker sig till vår gemenskap.

SAMTAL OM TRO

Connecten är en perfekt plats för samtal om tro och bibeln, inte bibelstudier och predikan. Kanske bibelord från söndagens predikan kan vara en utgångspunkt?

BÖN FÖR VARANDRA OCH KYRKAN

Vissa gillar att be länge, andra är inte alls vana att be. Oavsett vilket är bön en omistlig del av varje connect.

PEKAR MOT SÖNDAGEN

Uppmuntra att komma på söndag och dela gemenskapen. Kanske kan ni sitta tillsammans eller äta lunch efteråt? Vi vill undvika att connecten blir en isolerad ö.

VEM KAN JAG VÄNDA MIG TILL?

Våra connectgrupper är indelade i olika målgrupper där varje målgrupp har en målgruppspastor som vi uppmuntrar dig att ha regelbunden kontakt med.

VEM KAN STARTA EN CONNECTGRUPP?

Vi välkomnar initiativ till nya grupper antingen genom delning eller från scratch. Innan start vill vi dock att du har ett samtal med någon av våra pastorer för vägledning och "okej".

Var herdar för Guds hjord hos er och vaka över den, inte av tvång utan frivilligt, så som Gud vill, inte för egen vinning utan med hängivet hjärta.

1 Pet 5:2

5.

SAMTAL, VÄGLEDNING, SJÄLAVÅRD

OMSORG GENOM SAMTAL

En stor del av vår uppgift inom omsorg är att erbjuda samtal till den som behöver. Samtal kan behövas utifrån den livssituation en person befinner sig i. Samtal kan vara vägledande, stödjande och uppmuntrande. Ingenting ska vara tabu att prata om. I vår församling vill vi ha högt i tak och låga trösklar. Detta gör att samtalsledaren behöver vara beredd och ha kompetens att bemöta de samtal som kan dyka upp.

Olika former av samtal

VILKEN TYP AV SAMTAL SKA NI HA?

- *Själavårdssamtal*
- *Sjukhusbesök*
- *Vägledande samtal*
- *Hembesök*
- *Mentorsamtal*
- *Samtal vid kris*

INLYSSNANDE MEDMÄNNISKOR

SAMTALSTEAM

Vårt samtalsteam består av volontärer med erfarenhet att möta människor och har ett gott anseende i och utanför kyrkan. Vårt gemensamma mål är att representera församlingen och Gud i varje samtal. Vårt fokus är att vara en lyssnande medmänniska. Vi jobbar inte med behandling, terapi eller bedömning kring diagnos. Alla har avgett tystnadslöfte.

PASTORER

Våra pastorer finns tillgängliga för samtal. Om du har teologiska frågor kan det vara bra att prata med en pastor. Våra pastorer har tystnadsplikt.

Förhållningssätt

TÄNK PÅ DETTA NÄR DU SAMTALAR

- ▶ Döm inte utan se och möt varje människa med Jesu kärlek.
- ▶ Visa på Jesu nåd och sanning, i den ordningen.
- ▶ Våga vara tyst, lyssna färdigt och vänta in.
- ▶ Var dig själv samtidigt som samtalet inte handlar om dig.
- ▶ Var restriktiv med råd, försök istället stötta personen att själv fundera kring sin situation.
- ▶ Be före, under och efter samtalet. Be tillsammans om personen du samtalar med önskar det.
- ▶ Tänk på tystnadslöftet och låt det som sagts stanna i rummet. När samtalet är slut slutar också ditt uppdrag. Lyft inte personen för förbön med andra. Du kan alltid vända dig till Gud.
- ▶ Erbjud att mötas igen om utrymme finns. Vetskapen om att kunna ta kontakt kan vara ett gott stöd. Sätt upp ramar och lova inte att svara när personen än ringer om du inte tänker göra det.
- ▶ Du kan inte hjälpa alla.

Då sade Anden till Filippus: "Gå fram till vagnen och håll dig nära den." Filippus skyndade fram... "Förstår du vad du läser?" Mannen svarade: "Hur skulle jag kunna det om ingen vägleder mig?" Och han bad Filippus komma upp och sätta sig bredvid honom. Apg 8:29-31

6.

MENTORSKAP

EN MENTOR HJÄLPER DIG ATT UTVECKLAS OCH UTMANAS

Att lyssna, stötta och uppmuntra en annan person under en bestämd tidsperiod mot överenskomna mål är tanken bakom kristet mentorskap. Alla mår bra av att ha en medvandrare i livet, gärna från en annan generation än den man själv tillhör.

En mentors uppgift är att utifrån erfarenhet ställa frågor och vägleda till nya insikter på livets olika områden, alltid med utgångspunkt i gudsrelationen. Det är alltid på förtroendebasis som mentorskap uppstår.

Vem behöver en mentor?

Vi vill uppmuntra medlemmar och ledare att söka stöd och vägledning genom mentorskap. Mentorskap är en del som skapar förutsättningar för att hälsa och omsorg ska vara en tydlig del i vår kyrka och i vårt ledarskap.

Vem kan vara en mentor?

DU SOM

- ▶ Är överlåten åt Gud och församlingen.
- ▶ Har ett genuint intresse för människor.
- ▶ Har möjlighet att överlåta dig över tid.
- ▶ Har förmåga att fråga och lyssna mer än du pratar själv.

HUR GÅR ETT MENTORSSAMTAL TILL?

- ▶ Bestäm förhållningsregler och ramar; tid, plats, vem som tar ansvar för kontakt.
- ▶ Börja med att sätta upp mål utifrån förväntningar och behov för att både adept och mentor ska veta vad som förväntas av dem. Mål kan handla om uppdrag och personlig utveckling. Se över om de är realistiska och mätbara
- ▶ Sätt upp förhållningsregler kring hur ni önskar förhålla er till varandra när ni möts i kyrkan.

HERREN kallade på Samuel för tredje gången, och han steg upp och gick till Eli och sade: "Här är jag, du ropade på mig." Då förstod Eli att det var HERREN som kallade på den unge pojken. Därför sade han till Samuel: "Gå och lägg dig, och om han ropar på dig, så säg: Tala HERRE, din tjänare hör." Och Samuel gick och lade sig på sin plats.

1 Sam 3:8-9

7. FÖRBÖN

Stor kraft och verkan har en rättfärdig människas bön (Jak 5:16). Vi tror på bön och vi tror på bön som gör skillnad. I samband med våra samlingar bjuder vi gärna in till förbön med tro och förväntan att Gud ska hjälpa, styrka och gripa in.

Vem är förebedjare i Bet:L?

- ▶ *Pastorer, församlingsledare och connectledare är alltid välkomna att delta i förbönstjänst i våra samlingar.*
- ▶ *Personer som har förbön på sitt hjärta är välkomna att vara med efter avstämning med ansvarig pastor eller teamledare.*

Så förbereder du dig

RENT HJÄRTA / VILLIGA HÄNDER / GOD ANEDRÄKT

- ▶ *Välkomna Gud att använda dig. Bekänn dina synder och ställ dig till Guds förfogande.*
- ▶ *Lyssna in predikan och vad Gud gör i det specifika mötet. Samverka alltid med predikant/mötesledare och var lyhörd om det är en specifik inbjudan.*
- ▶ *Använd en "badge" som visar att du är förebedjare, ta en halstablett och ställ dig vänd mot de som söker förbön. Visa med ditt kroppsspråk att du är tillgänglig.*

BÖN FÖR HELANDE

1. *Be personen förklara/visa vad som är fel.*
2. *Dela bibelord som skapar tro, ex Jes 53:5, Jak 5:14-15.*
3. *Smörj med olja och lägg handen på det sjuka stället alt. axel/panna.*

4. *Be en kort bön om helande i Jesu namn.*
5. *Be personen pröva att göra något hon inte kunnat göra.*
6. *Om det inte blivit bra, fråga om ni ska be igen.*
7. *Tacka Gud för vad han har gjort.*

Så ber du

- ▶ Presentera dig och fråga efter personens namn.
- ▶ Fråga vad du ska be för (Vad vill du att Jesus ska göra för dig?)
- ▶ Lägga gärna din hand på personen men fråga först.
- ▶ Titta på personen när du ber och se till att dem hör dig.
- ▶ Tänk på personens integritet och be inte "så att alla hör".
- ▶ Lyssna in den helige Ande och förvänta dig att han talar/verkar.
- ▶ Be för en sak i taget, bli inte för långgrandig.
- ▶ Dela gärna profetiska tilltal och förklara hur personen kan pröva det.
- ▶ Lämna alltid personen med uppmuntran oavsett "utfall" och gör aldrig Guds löften till krav.

ATT UNDVIKA

- ▶ Inled inte ett samtal. Om du märker att personen behöver samtal så fråga om du får sätta dem i kontakt med samtalsteamet.
- ▶ All fysisk beröring som kan feltolkas.

BÖN TILL ANDENS DOP

1. Fråga om personen vill bli döpt i den helige Ande och börja tala i nya tungor?
2. Dela bibelord som skapar tro, ex Matt 3:11, Luk 11:13.
3. Be att Jesus ska döpa i den helige Ande och eld.
4. Uppmuntra personen att själv be hörbart med sin röst och börja tala i tungor med de ord som Gud lägger på personens hjärta.
5. Bekräfta det som Gud gör och hjälp personen att slappna av och ta emot.
6. Tacka Gud för Andens dop och uppmuntra att hålla fast.

Då kom en spetälsk fram och föll ner för honom och sade: "Herre, om du vill, så kan du göra mig ren." Jesus räckte ut handen och rörde vid honom och sade: "Jag vill. Bli ren!" Genast blev mannen ren från sin spetälska. Matt 8:2-3

8.

KRISER

Krisledningsgrupp

När något oväntat, hastigt eller traumatiskt inträffar som berör många i församlingen har vi i Bet:L en krisledningsgrupp. Det kan handla om en kris eller katastrof i vår församling eller som berör vår stad. Krisledningsgruppen har utifrån en krisplan ansvar för att identifiera händelsen och behov. Utifrån situationen kan gruppen utökas med ytterligare personer som utifrån kunskap är med i en beredskapsgrupp. Krisledningsgruppen kopplas inte in vid personliga kriser utan vi hänvisar då till föreståndare, connectledare eller samtal@betl.se

Krisplan

DET GÖR DU NÄR KRISEN ÄR FRAMME

Får du vetskap om en händelse eller har frågor, kontakta föreståndaren på telefon eller sms eller maila kris@betl.se.

Får du reda på något, behåll lugnet för att få en samlad bild. Det är inte ditt ansvar att prata, informera eller fråga andra. Låt din föreståndare eller krisledningsgruppen ta ansvar för detta så rätt personer blir informerade i rätt ordning. Som ledare nära människor i kris vill vi uppmuntra dig att våga vara närvarande över tid, inte dömande eller ifrågasättande.

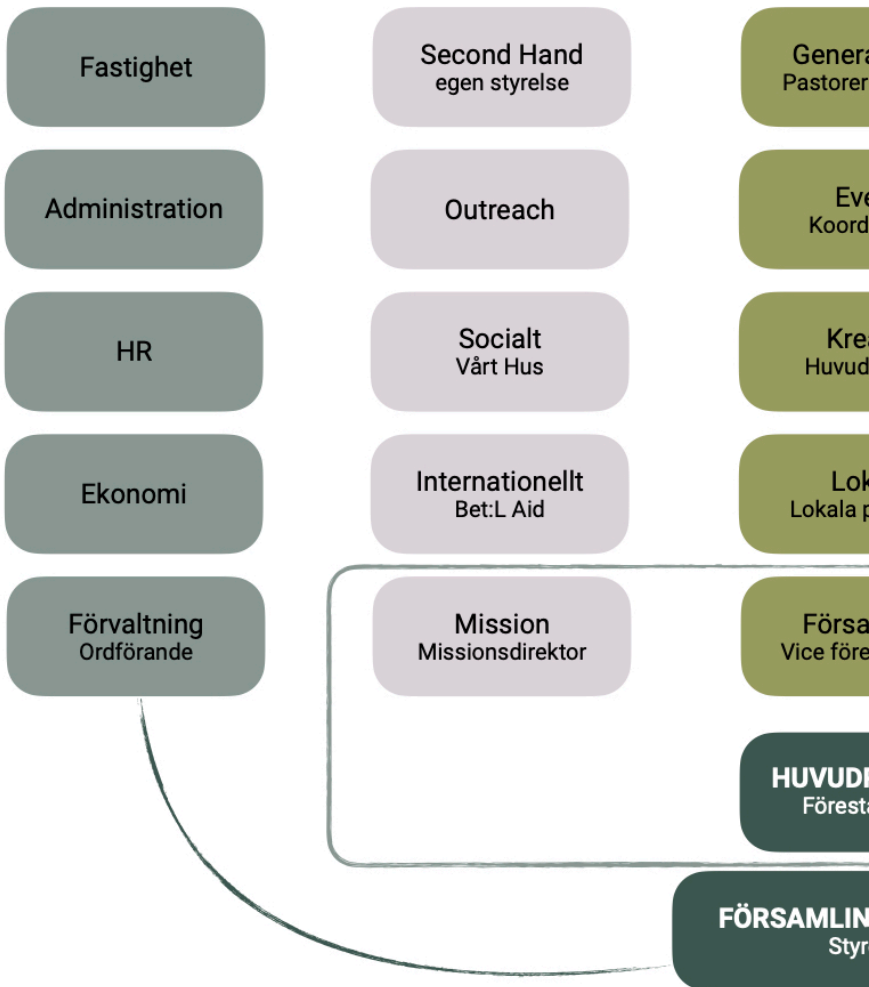
Var kan jag vända mig?

Om du som ledare hamnar i situationer där du inte vet hur du ska agera. Agera inte i affekt utan ta hjälp. Om du bedömer situation som akut så är det 112 du ringer. Det kan i vissa situationer behövas koppla in vården, socialtjänst, polis eller annan stödinsats eller myndighet i samhället. Om du upplever att du behöver stöd utanför kyrkan kan du vända dig direkt till Pingst Omsorg för stöd.

- ▶ *Mobila teamet, psykiatrisk akutmottagning: 0500- 44 76 90.*
- ▶ *Larma 112 om det är akut.*
- ▶ *Jourhavande präst, Ring 112 och begär jourhavande präst 21-06. Chat, alla dagar 20-00.*
- ▶ *Pingst Omsorg: christine.viklund@pingst.se för råd och stöd.*
- ▶ *Socialtjänsten Skövde 0500-49 80 00, www.skovde.se.*
- ▶ *Socialtjänstens socialjour kvällar och helg: 0500-497421, 0500-497422, www.skovde.se.*
- ▶ *Bris barnens hjälptelefon: 116 111 alt. www.bris.se.*
- ▶ *Bris vuxentelefon om barn: 0771-50 50 50 alt. www.bris.se.*
- ▶ *Sjukvårdsrådgivning 1177.*
- ▶ *Våld i nära relation www.utvag.se eller ring aktuell socialtjänst.*
- ▶ *Självordslinjen www.mind.se.*

Varför så bedrövad, min själ, varför så orolig i mig? Hoppas på Gud. Jag ska åter få tacka honom, min frälsning och min Gud. Ps 42:12

9. STRUKTUR



FÖRSAM
Bet:L

ationer
/ Ledare

ent
inator

ativ
ledare

kalt
pastorer

amling
eståndare

PASTOR
åndare

INGSLEDNING
else

MLINGEN
Pingst

Vår
lärjungaskapsväg

Connectgrupper
Koordinator

Omsorg

Lärjungaskap
Lärjungaskapsansvarig

Pastorsteam

DNA
Församlingsmöte

10.

JA

JAG SÄGER JA!

Härmed tackar jag ja till förtroendet att leda med omsorg och ställer mig bakom innehållet i den här foldern.

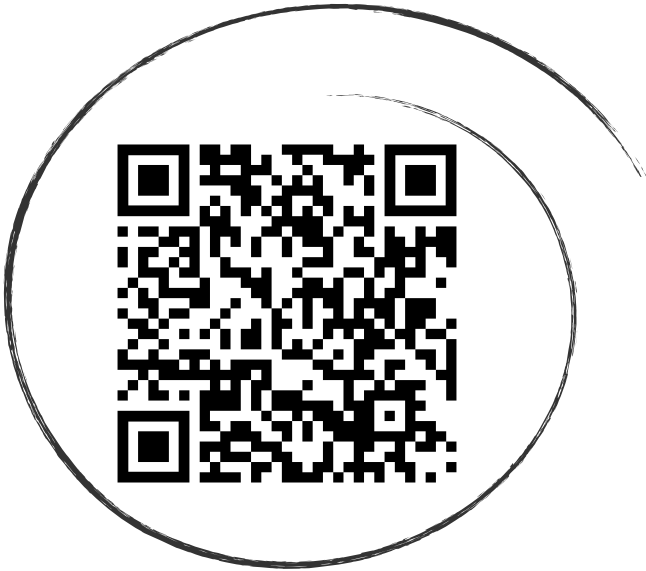
Namn

Datum

Plats

Belastningsregister

I roller där du kommer i nära kontakt med andra människor i samtal eller arbetar med barn och ungdom kommer du som ledare få lämna in ett utdrag ur belastningsregistret. Utdraget kan också komma att begäras för dig som är i andra ledaruppdrag med ansvar. Detta ska lämnas öppet till ansvarig pastor/församlingsledare. Har du frågor, prata med din närmaste ledare.



Scanna för att beställa utdrag ur
belastningsregistret

Eller sök på "Belastningsregister Polisen"

Lyft blicken mot höjden och se: Vem har skapat allt detta? Det är han som för fram härskaran däruppe i räknade skaror. Med sin stora makt och sin väldiga kraft nämner han dem alla vid namn – ingen enda uteblir. Jes 40:26



mitt hus / ditt hus / vårt hus / Guds hus