

SKÖVDE PINGST

**LEDNINGS-
STRUKTUR
OCH
KULTUR**



UPPDATERAD HÖSTEN 2020

INNEHÅLL

VISION

STRUKTUR

LEDARFUNKTIONER

FÖRVÄNTNINGAR

7 KÄNNETECKEN

FÖRSAMLINGS-

LEDARE

HUVUDLEDARE

1.

VISION

EN KYRKA SOM MÄNNISKOR VILL BLI EN DEL AV

Ett av mitt livs tydligaste tilltal från Gud upplevde jag en dag då jag gick över Hertig Johans torg på väg till kyrkan under min gymnasietid. Jag upplevde att Gud sa ungefär såhär: "Simon, det finns de som åker till platser där jag gör något stort och så finns det människor som bygger platser som andra vill bli en del av". I det uppfattade jag en tydlig fråga - vilket av det vill du göra? Omedelbart kände jag en respons i mitt inre - jag vill bygga en sån plats! Det tilltalet har levt kvar inom mig ända till denna dag och varit helt avgörande i att jag och Caroline valt att stå kvar i ett och samma sammanhang i över femton år och inte ge upp utan fortsätta bygga en kyrka för Skaraborg som människor vill bli en del av. Vill du vara med?

/ Simon & Caroline Holst, hösten 2019

En kyrka dit du alltid kan komma, som du längtar efter och vill bjuda med dina vänner till för att du på riktigt tror att det gör skillnad. Där Guds påtagliga kärlek förvandlar mängder av människor från mörker till ljus, kaos till frid, själviskhet till generositet och från liv utan mening till att upptäcka Guds plan med deras liv. Där dopvattnet aldrig kallnar och människor i olika åldrar, från olika bakgrund, varje vecka säger sitt JA till Jesus.

En kyrka som hålls samman av äkta relationer och en gemensam överlåtelse till ett syfte som är större än våra egna liv. Som inte främst förknippas med en byggnad utan människor som är fyllda av den helige Ande och sprider en atmosfär av kärlek, glädje och

frid. Ett stort team av Jesus-följare som lever i bön och lovsång och bär en smittande tro att för Gud är allting möjligt!

En kyrka som satsar oproportionerligt mycket på nästa generation, överfull av barn och unga människor som vill växa upp och bli gamla där. Som reser upp trygga, modiga och innovativa ledare som inte tvekar att helhjärtat ge sina liv till Gud. Med mogna, andliga föräldrar som älskar att investera i, be för och göra plats för de som kommer efter.

En kyrka som är välsignad med enastående ledare som leder utvecklingen inom sina områden. Där utloppet av kreativitet blir till inspiration och välsignelse i hela vårt land. Med livsförvandlande undervisning, lovsång och resurser som både bygger upp den som redan tror och når fram till den som aldrig varit i kontakt med någon kyrka.

En kyrka som agerar mer än den pratar och gör verklig skillnad i människors liv. Som inte begränsas av landsgränser utan når fram till de minst nådda och hjälper de mest utsatta utöver hela vår värld. Som skulle saknas om den försvann av såväl den ensamstående mamman som får hjälp att få livet att gå ihop, den nyanlände som hittat sina första vänner och missbrukaren som äntligen fått redskap för att bli fri och upprättad.

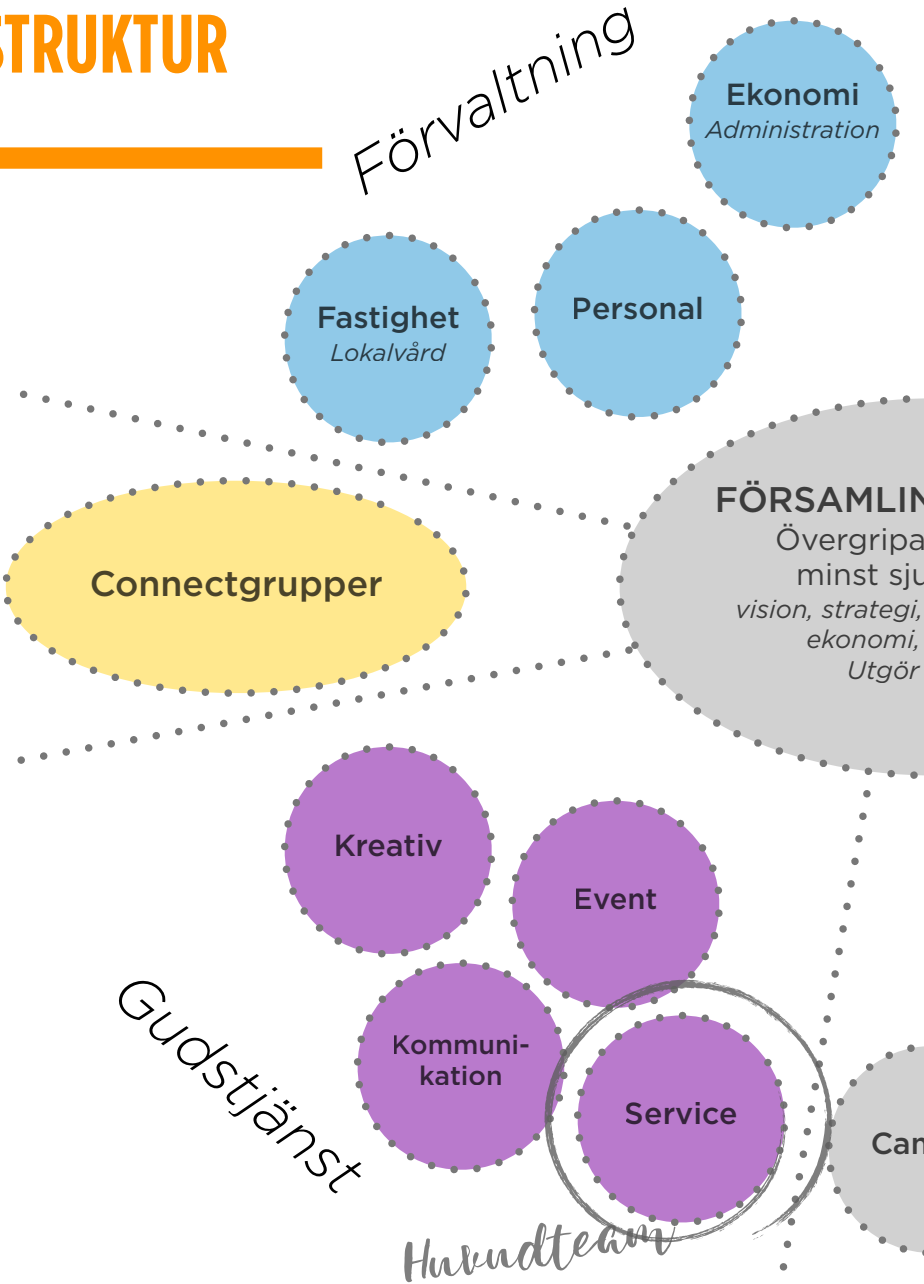
En kyrka som inte låter något hindra den från att förmedla världens bästa budskap i vår tid. Som ständigt växer på alla plan och etableras på plats efter plats. Vars explosiva tillväxt möjliggörs av människors generösa och extraordinära givande av resurser, tid och förmåga.

En kyrka som generöst delar med sig och ödmjukt vill lära av andra. Som förenas med de som gått före genom att visa samma överlåtelse, tro och kärlek till det som Jesus vill göra i och genom oss.

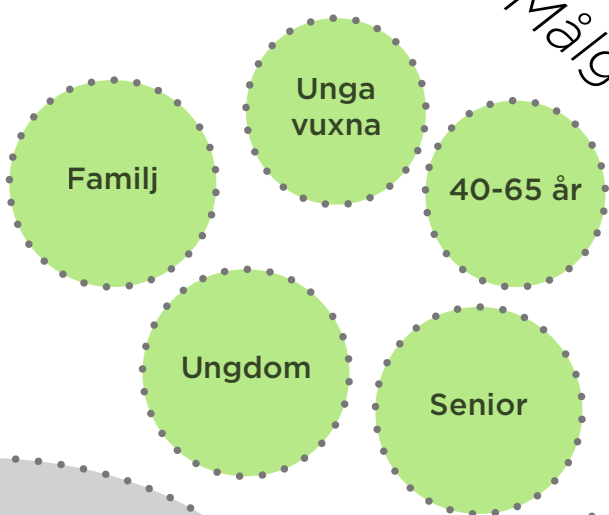
**EN KYRKA SOM EXISTERAR FÖR ATT HJÄLPA
MÄNNISKOR FRAM TILL ETT FÖRVANDLAT LIV
I MÖTET MED JESUS**

2.

STRUKTUR



Målgrupper

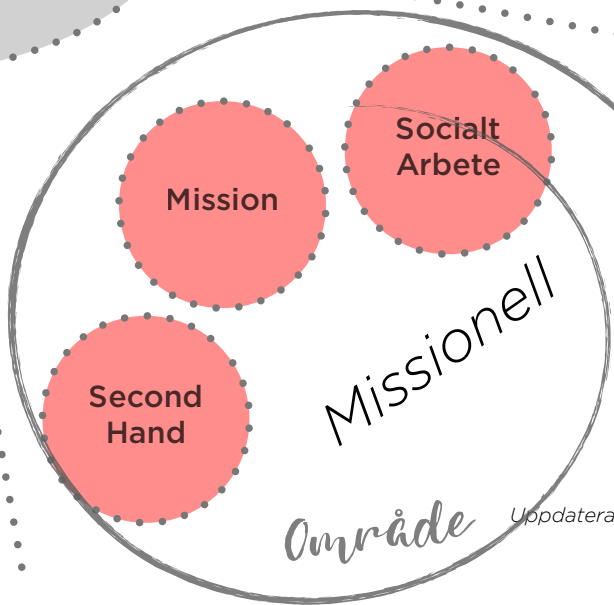


ANSVARSGLEDNING

Ande ansvar,
i personer
*teologi, omsorg,
förvaltning
styrelse*



mpus



Uppdaterad Oktober 2020

3.

LEDARFUNKTIONER

PASTOR

KALLAD TILL ORDETS TJÄNST

BEKRÄFTAD AV FÖRSAMLINGEN

ÖVERLÅTEN TILL UPPDRAGET

- ▶ Huvudpastor/Föreståndare med ansvar för hela församlingen.
- ▶ Övriga pastorer med ansvar för specifika områden.
- ▶ Avskiljs till tjänst och har tystnadsplikt.

FÖRSAMLINGSLEDARE

VISION / INRIKTNING / STRATEGI

OMSORG / TEOLOGI

EKONOMI / FÖRVALTNING

- ▶ Ledare för hela församlingen
- ▶ Utgör styrelse
- ▶ Avskiljs till tjänst och har tystnadsplikt
- ▶ Mer specifikt se avsnittet "Församlingsledare"

HUVUDLEDARE

LEDARE FÖR ETT HUVUDTEAM

- ▶ Ledare för ledare
- ▶ Tjänar på församlingsledningens uppdrag
- ▶ Mer specifikt se avsnittet "Huvudledare"

TEAMLEDARE

LEDARE FÖR ETT ELLER FLERA TEAM

- ▶ Operativt och relationellt ansvar för de team och ledare han/hon är ansvarig för
- ▶ Bär in vision och kultur i sitt team
- ▶ Är ansvarig inför sin huvudledare

CONNECTLEDARE

LEDARE FÖR EN CONNECTGRUPP

- ▶ Visar personlig omsorg för de som är med i gruppen
- ▶ Öppen att ta emot nya i sin Connectgrupp
- ▶ Pekar gruppen mot söndagen

*Den som planterar och den som
vattnar är ett, och var och en ska
få sin lön efter sitt arbete. Vi är
Guds medarbetare, och ni är Guds
åker, Guds byggnad
1 Kor 3:9-10*



Scanna för att höra Simon
berätta mer om våra
förväntningar på ledare

4.

LEDARFÖRVÄNTNINGAR

VAD FÖRVÄNTAS AV EN LEDARE I SKÖVDE PINGST?

När du blir ledare i Skövde Pingst så blir du även en förebild för andra både i vår kyrka och i vårt samhälle. En person som människor ser upp till, inte bara i det område du leder utan i hela det liv du lever. Som ledare och förebild i vår kyrka är det viktigt att du:

- ▶ *Älskar Gud, vår kyrka och människor*
- ▶ *Delar, bär och förstärker vår vision och kultur*
- ▶ *Är troendedöpt och medlem i vår kyrka*
- ▶ *Lever ett nyktert liv fritt från beroenden och missbruk*
- ▶ *Tror på äktenskapet och lever därmed inte sambo*
- ▶ *Är en regelbunden givare*

Vi har en mängd olika ledare i vår kyrka som dessa principer gäller för: Församlingsledare, Styrelse, Huvudledare, Teamledare, Connectledare och plattformsledare (mötesledare, lovsångsledare, predikanter).

Då du kliver in i ledarskap är det viktigt att du delar dessa värderingar och att du ser dig stanna kvar i vår kyrka i minst ett år framöver.

Om någon gärna vill ha en församlingsledares tjänst, så önskar han sig en god uppgift
1 Tim 3:1

5.

SJU KÄNNETECKEN PÅ HUVUDLEDARE

FÖRSAMLINGSLEDARE OCH HUVUDLEDARE EXEMPLIFIERAR ETT HÄLSOSAMT LEDARSKAP

TERMOSTAT

Sätter temperaturen, ger energi och leder framifrån med vårt eget exempel. Vi laddar upp innan.

GULDGRÄVARE

Letar efter guldet och lockar fram det bästa i människor omkring oss, oss själva och situationer. Läroaktiga och villiga att växa och utvecklas.

NÄRVARANDE

Kommer i tid och värderar varandra och sammanhanget. Vi är tillgängliga för varandra och de människor vi leder. Hör av oss och ger respons.

SÖNDAGSFOKUSERADE

Inget värderas högre än söndagen i Guds Hus och gemenskapen innan och efter gudstjänsten. Vi planerar våra liv för att vara med 5 av 6 söndagar.

DELÄGARE

Etersom jag investerat i kyrkan är det av värde för mig och hela kyrkans hälsa angår mig. Vi är överlätna för lång tid och exemplifierar en ansvarskultur.

HERDAR

Jesu ledarskap är vårt exempel när vi leder människor omkring oss med omsorg, tydlighet och söker upp de som gått vilse. Vi letar aktivt efter människor att se, uppmuntra och hjälpa.

HAR KUL

Vi gör inte det vi gör för att vi måste utan för att vi får. Vi träffas inte bara för att utföra en uppgift utan delar livet, skrattar och bjuder på oss själva.

*Det du har hört av mig inför
många vittnen ska du anförtro
åt pålitliga personer som i sin
tur ska kunna undervisa andra.
2 Tim 2:2*

6.

FÖRSAMLINGSLEDARE

Församlingens verksamhet leds av Församlingsledningen, vilka utgör församlingens styrelse. Församlingsledningens uppgift är att svara för församlingens andliga ledning vad gäller medlemsvård, teologi, ideologi, inriktningsfrågor, det operativa arbetet vad gäller ekonomiska och juridiska frågor (*från §4 i stadgar för Pingstförsamlingen i Skövde*).

KVALIFIKATIONER

KALLAD AV GUD

BEKRÄFTAD AV FÖRSAMLINGEN

ÖVERLÅTEN TILL FÖRSAMLINGENS GEMENSKAP

Utöver de förväntningar som finns på alla ledare i församlingen så provas församlingsledare utifrån Bibelns riktlinjer i 1 Tim 3 och 1 Pet 5. Församlingsledare bär den bibliska funktionen äldste som herdar för Guds församling.

TILLSÄTTANDE

Förslag till ny församlingsledare kan lämnas till församlingsledningen. Då en ny församlingsledare ska tillsättas föreslås detta först till församlingen som i bön och eftertanke prövar personen i fråga. Om inget hinder finns så kan den nya församlingsledaren avskiljas för sin uppgift.

UTGÖR STYRELSE

Församlingsledningen utgör även Styrelse och väljs av Årsmötet. Gentemot exempelvis myndigheter och banker så kommunicerar vi Styrelse men i församlingen önskar vi kommunicera Församlingsledning.

Mandatperioden i Styrelsen är som regel tre år. En församlingsledare bör vara inställd på ett längre engagemang och villig att tjäna så länge som Gud leder. Men minst var tredje år prövas detta av församlingen.

- ▶ *Styrelsen ska vara väl sammansatt. Jäv och osunda bindningar får inte förekomma.*
- ▶ *Om en anställd sitter med i styrelsen så ska denna inte delta i frågor som rör löner och förmåner. Personalfrågor kan delegeras till ett externt team.*

UTTRÄDE

Om inte mandatperioden förnyas så avslutas rollen som församlingsledare med förhoppning att personen kan kliva in i nya uppgifter i församlingen. Mandatperioden kan även upphävas (se stadgar §:4). Om församlingsledaren själv önskar sluta som församlingsledare så ska detta meddelas i god tid i förväg (gärna sex månader) så att en bra stafettväxling kan ske och en ersättare avskiljas i församlingen.

*Var herdar för Guds hjord hos
er och vaka över den, inte av
tvång utan frivilligt, så som Gud
vill, inte för egen vinning utan
med hängivet hjärta.
1 Pet 5:2*

7.

HUVUDLEDARE

Huvudledare är ledare för ett Huvudteam som är ett större team bestående av flera team och ledare, se "Struktur". Huvudledare tjänar på församlingsledningens uppdrag i nära relation till ansvarig pastor.

KARAKTÄR

HÄLSOSAMT LEDARSKAP

SER TILL HELA KYRKANS BÄSTA

- ▶ *Visar ett gott exempel på de förväntningar vi har på ledare i kyrkan och är förespråkare av dessa gentemot övriga ledare. Se "Förväntningar"*
- ▶ *Ser till hela kyrkans bästa och visar på ett hälsosamt ledarskap. Se "Sju kännetecken på huvudledare".*

ARBETSLEDNING

- ▶ *Är en del av Keyteam eller står i direkt kontakt med församlingsledningen.*
- ▶ *Kan alltid vända sig till våra huvudpastorer eller ordförande för vägledning och stämmer av stora beslut.*
- ▶ *Söker regelbundet självård/samtal för personlig utveckling.*

ANSVAR

- ▶ *Fånga vision, strategi och inriktning från ledningen och förstärka detta i det egna teamet genom regelbundna samlingar/kommunikation.*
- ▶ *Överse arbetet i hela ansvarsområdet.*

- ▶ Resa upp nya ledare och volontärer. Nya ledare stäms alltid av med ansvarig pastor och om det handlar om en större roll även församlingsledning.
- ▶ Vägleda och visa omsorg om de ledare som finns i det egna teamet.
- ▶ Planera, följa upp och ansvara för ekonomin i det egna teamet utifrån budget.
- ▶ Kontaktperson för det område man ansvarar för.

Då kallade de tolv samman alla lärjungarna och sade: "Det är inte bra om vi försummar Guds ord för att göra tjänst vid borden. Nej, utse sju män bland er som har gott anseende och är fyllda av Ande och vishet, så ger vi dem den uppgiften.

Apg 6:2-4

HUVUDLEDARE INOM OLIKA OMRÅDEN

Här beskrivs specifika ansvar inom våra fem olika områden/sektorer/ departement/streams i kyrkan. Varje område samlar ett eller flera huvudteam. Varje område har en ansvarig pastor eller församlingsledare.

GUDSTJÄNST

FÖLJANDE HUVUDLEDARE: EVENT, KREATIV, SERVICE OCH KOMMUNIKATION.

- ▶ *Står i direkt kontakt med huvudpastor.*
- ▶ *Ansvarar för respektive Team i alla våra A & B Event. Allt från planering och kommunikation till schemaläggning och genomförande.*
- ▶ *Är med i Keyteam där planering stäms av och förankras.*

FÖRVALTNING

FÖLJANDE HUVUDLEDARE: FASTIGHET, PERSONAL, EKONOMI & ADMINISTRATION

- ▶ *Står i direkt kontakt med församlingsledningen.*

MISSIONELL

FÖLJANDE HUVUDLEDARE: MISSION, SOCIALT ARBETE OCH SECOND HAND.

- ▶ *Står i direkt kontakt med församlingsledningen.*

OMSORG

HUVUDLEDARE FÖR OMSORG.

- ▶ Är en del av keyteam och gärna församlingsledning.
- ▶ Verkar nära pastorsteam och Connectgruppsledare.
- ▶ Överser hälsan i hela församlingskroppen.

MÅLGRUPPER

VARJE MÅLGRUPP HAR EN ANSVARIG PASTOR: UNGDOM, UNGA VUXNA, FAMILJ, 40-65 ÅR, SENIOR

- ▶ Är en del av keyteam.
- ▶ Ansvarar för eller är kontaktperson för all verksamhet för målgruppen.
- ▶ Våra Connectgrupper relaterar till målgrupperna och är uppdelade därefter.
- ▶ Målgruppspastor står i nära kontakt med ledarna inom målgruppen och dess Connectgrupper.

*Var inte ögontjänare som
försöker ställa sig in hos
människor, utan var kristi
tjänare som gör Guds vilja
helhjärtat. Tjåna villigt och glatt,
gör det för Herren och inte för
människor.
Ef 6:6-7*

Ja g är den gode herden.
Den gode herden ger sitt liv för
fåren... Ja känner mina får, och
mina får känner mig
Joh 10:10-14

